

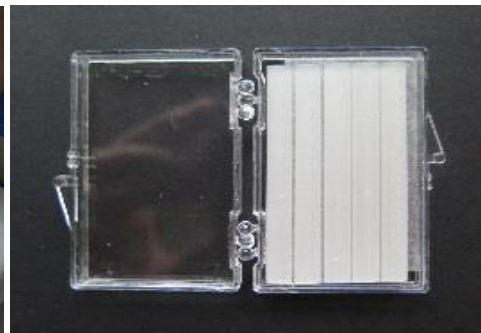
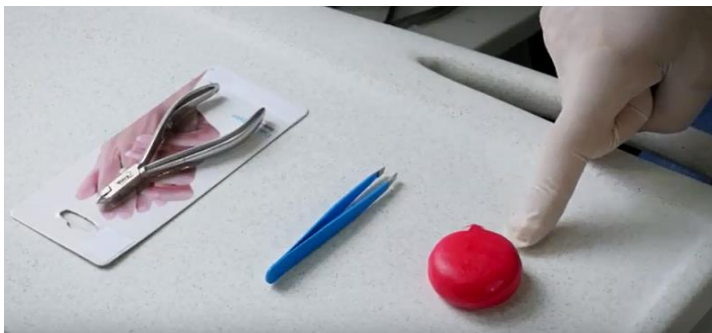
L'arc dépasse et blesse la joue ?

Vous pouvez couper le morceau d'arc qui dépasse (indiqué par la **flèche bleue**), à l'aide d'une pince à couper le métal ou d'un coupe-ongles, en arrière de la dernière bague collée sur la dernière dent du fond, comme l'indique la **flèche rouge** sur cette photo (situation où le fil est sorti de la dernière bague du fond et irrite ainsi la joue) :

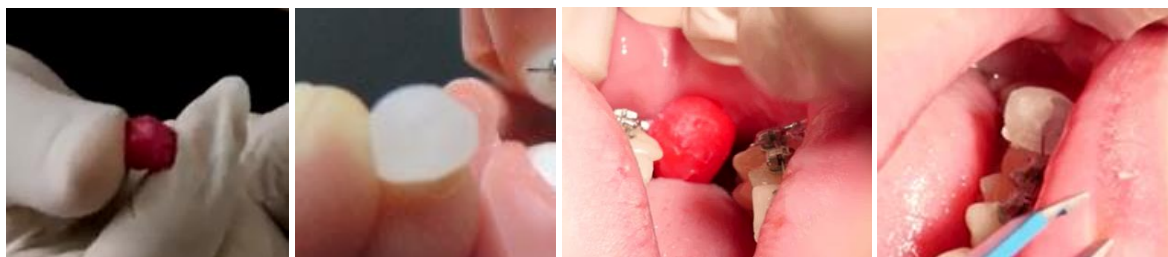


La découpe doit être réalisée **la plus proche de cette dernière bague collée au fond**, afin que l'arc ne dépasse pas trop et ne vienne pas blesser la joue.

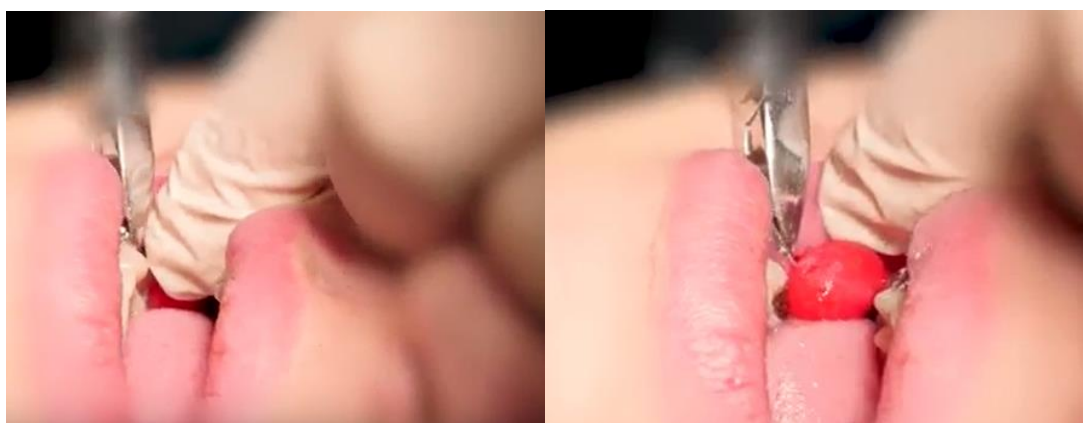
Les outils dont vous aurez besoin : une pince à couper les ongles, une pince à épiler, de la cire alimentaire (qui entoure certains fromages) ou de la cire orthodontique (vous trouverez cette cire dans le Kit d'hygiène que l'on vous a donné lors de la pose de l'appareil, mais également en pharmacie) :



Avant la découpe, vous allez englober le fil dans une boule de cire :



Avec la pince à ongles, vous coupez le fil, tout en tenant la boule de cire (dans laquelle est enchâssé le fil qui dépasse). La découpe doit être **réalisée la plus proche de cette dernière bague collée au fond**, afin que l'arc ne dépasse pas trop et ne vienne pas blesser la joue :



Vous récupérez donc le fil enchâssé dans la boule de cire, que vous pouvez ensuite jeter :

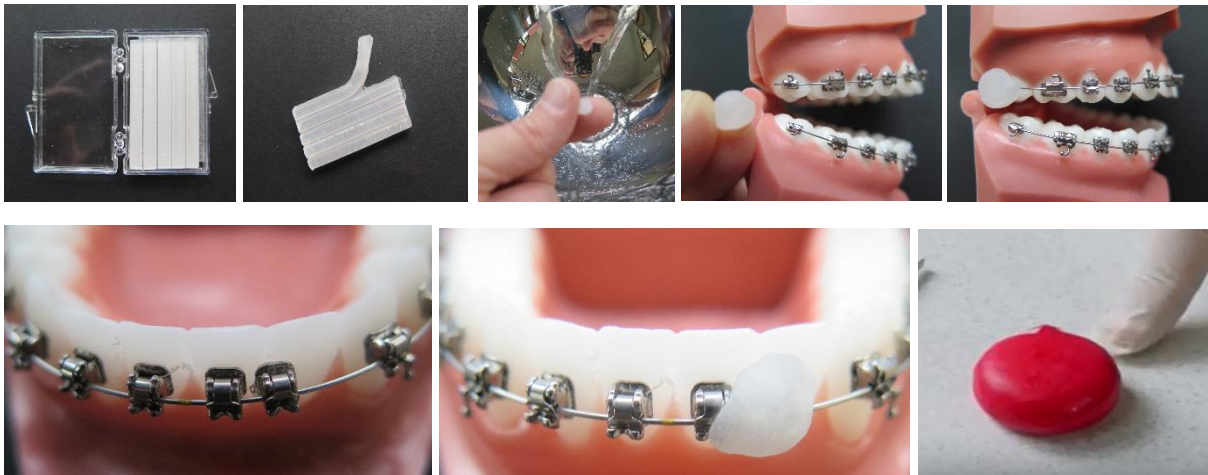


L'appareil vous cause une irritation ?

En cas d'irritations (joue ou lèvre) causée par le frottement des appareils, il suffit d'appliquer de la **cire orthodontique** sur le matériel qui accroche (bague, ou « fil »=arc qui dépasse), afin de former une sorte de bouchon protecteur. Vous trouverez cette cire orthodontique dans le Kit d'hygiène que l'on vous a donné lors de la pose de l'appareil, mais également en pharmacie, où vous pourrez aussi trouver un gel cicatrisant à appliquer sur la muqueuse irritée). **Cela permet d'attendre votre prochain rendez-vous au cabinet.**

A noter : pour que la cire tienne, il faut **bien la chauffer** sous l'eau chaude ou entre les doigts avant de l'appliquer sur ce qui accroche. Vous pouvez également appliquer **une cire alimentaire (comme la cire d'emballage de certains fromages...)**.

Trouvez en photos la procédure :



N'oubliez pas !

Avant tout geste engendrant un contact avec la salive (bouche), et donc avec l'appareil du patient,

mais également après avoir réalisé ce geste :

vous devez vous laver les mains avec du savon ou une solution hydro-alcoolique.

La friction hydro-alcoolique

Comment ?

Utiliser la friction hydro-alcoolique pour l'hygiène des mains !
Laver vos mains au savon et à l'eau lorsqu'elles sont visiblement souillées.

6 Durée de la procédure : 20-30 secondes

1



Plongez la paume d'une main dans le produit hydro-alcoolique, recouvrez toutes les surfaces des mains et frottez :

1a



2



Paume contre paume par mouvement de rotation :

3



Les doigts de la main gauche avec un mouvement d'avant en arrière contre la paume de la main droite, et vice-versa :

4



Les espaces interdigitaux, paume contre poignet et doigts croisés, en exerçant un mouvement d'avant en arrière :

5



Le dos des doigts dans la paume de la main opposée, avec un mouvement d'alternance latéral :

6



Le pouce de la main gauche par rotation dans la main droite, et vice-versa :

7



La paume des doigts de la main droite dans le poignet de la main gauche, et vice-versa :

8



Des fois seules, vos mains sont propres pour le soin :



Organisation
mondiale de la Santé

Sécurité des patients
Patient Safety

SAVE LIVES
Clean Your Hands