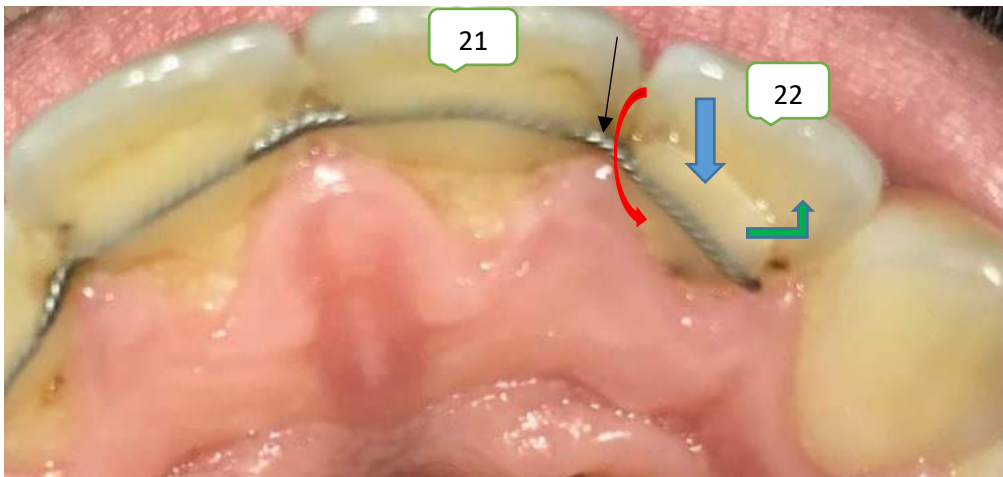


Votre Attelle de contention est décollée à son extrémité ?



Comme vous pouvez le constater dans ces exemples, le fil de contention (« attelle », faite d'un alliage métallique souple) est noyé dans des plots de colle (appelée « composite »). Ces plots sont eux-

mêmes collés sur la face arrière de la couronne des 4 dents antérieures (incisives) pour le haut, et des six dents antérieures (de canine à canine) pour le bas.

Sur l'exemple du haut c'est ce plot de colle qui s'est décollé de la dent n°22, et qui, du coup, se déplace, pouvant blesser la gencive et pouvant également créer des forces non voulues sur la dent n°22.

Sur l'exemple du bas, c'est ce plot de colle qui s'est décollé de la dent n°43, et qui, du coup, se déplace, pouvant blesser la gencive et pouvant également créer des forces non voulues sur la dent n°43.

Il faut donc retirer cette partie décollée de l'attelle et le plot de composite qui va avec (**flèche bleue**), et la jeter.

Les outils dont vous aurez besoin : une pince à couper les ongles et une pince à épiler :



Il faut couper l'attelle, entre la dent de laquelle le plot de colle s'est décollé et la dent adjacente (emplacement de la découpe indiqué par la **flèche rouge**), à l'aide de la **pince à couper les ongles**.

Pour faciliter cette découpe, vous pouvez, auparavant, déplacer le plot de composite décollé à l'aide d'une **pince à épiler**, comme l'indique la **flèche verte** (afin de l'éloigner de la gencive et de la dent).

Une fois cette découpe effectuée, il va rester un bout d'attelle qui va dépasser du plot de composite encore collé sur la dent adjacente (**flèche noire**) ; si ce bout d'attelle vous blesse vous pouvez l'écraser contre la dent pour qu'il s'aplatisse et ne gêne plus.

Une fois cela fait, il conviendra, une fois la période de confinement achevée :

- **Contrôler au cabinet lors du prochain rendez-vous prévu ;**
- **Contacter le cabinet pour prévoir un rendez-vous de contrôle s'il n'y a pas de prévu.**

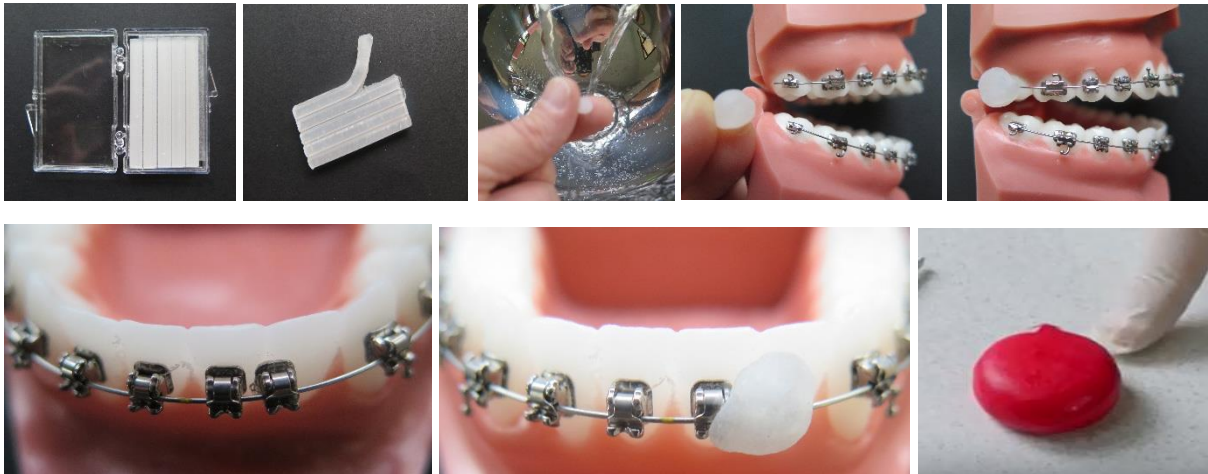
Bien-sûr, n'oubliez pas que vous êtes porteur d'un appareillage orthodontique collé sur vos dents, et continuez à suivre les recommandations : ne pas mordre, arracher ou croquer, mangez délicatement, éviter tout objet dur...

L'appareil vous cause une irritation ?

En cas d'irritations (joue ou lèvre) causée par le frottement des appareils, il suffit d'appliquer de la **cire orthodontique** sur le matériel qui accroche (bague, ou « fil »=arc qui dépasse), afin de former une sorte de bouchon protecteur. Vous trouverez cette cire orthodontique dans le Kit d'hygiène que l'on vous a donné lors de la pose de l'appareil, mais également en pharmacie, où vous pourrez aussi trouver un gel cicatrisant à appliquer sur la muqueuse irritée). **Cela permet d'attendre votre prochain rendez-vous au cabinet.**

A noter : pour que la cire tienne, il faut **bien la chauffer** sous l'eau chaude ou entre les doigts avant de l'appliquer sur ce qui accroche. Vous pouvez également appliquer **une cire alimentaire (comme la cire d'emballage de certains fromages...)**.

Trouvez en photos la procédure :



N'oubliez pas !

Avant tout geste engendrant un contact avec la salive (bouche), et donc avec l'appareil du patient,

mais également après avoir réalisé ce geste :

vous devez vous laver les mains avec du savon ou une solution hydro-alcoolique.

La friction hydro-alcoolique

Comment ?

Utiliser la friction hydro-alcoolique pour l'hygiène des mains !
Laver vos mains au savon et à l'eau lorsqu'elles sont visiblement souillées.

6 Durée de la procédure : 20-30 secondes

1



Plonger la paume d'une main dans le produit hydro-alcoolique, recouvrir toutes les surfaces des doigts et du poignet :

1a



2



Paume contre paume par mouvement de rotation :

3



Le dos de la main gauche avec un mouvement d'avant en arrière axé sur la paume de la main droite, et vice versa :

4



Les espaces interdigitaux, paume contre poignet et doigts croisés, en exerçant un mouvement d'avant en arrière :

5



Le dos des doigts dans la paume de la main opposée, avec un mouvement d'abaissement latéral :

6



Le pouce de la main gauche par rotation dans la main droite, et vice versa :

7



La paume des doigts de la main droite dans la paume de la main gauche, et vice et

8



avec les ongles, vos mains sont propres pour le soin.



Organisation
mondiale de la Santé

Sécurité des patients
Patient Safety

SAVE LIVES
Clean Your Hands