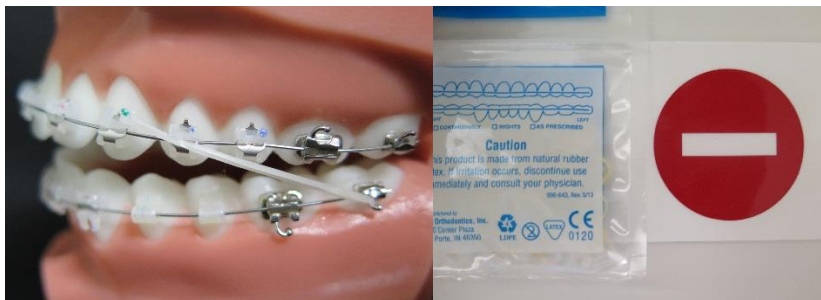


Vous avez une bague décollée ?

Tout d'abord, et si vous êtes porteur d'élastiques entre les bagues du haut et du bas = **arrêtez de porter ces élastiques !!**

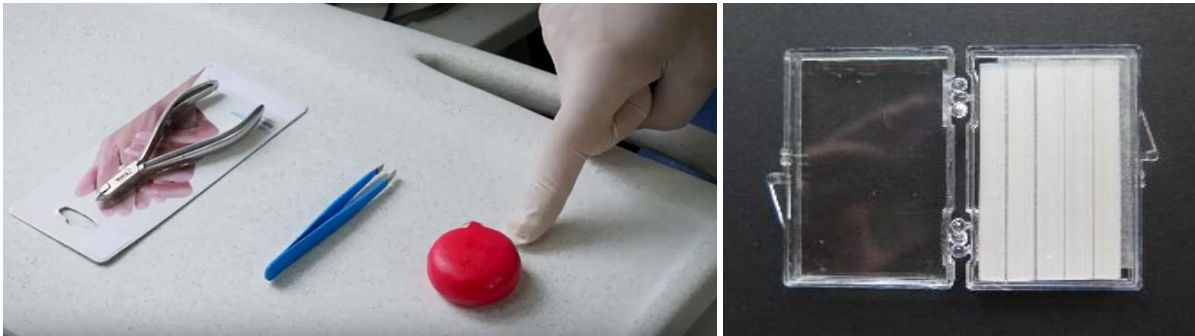


S'il s'agit de la **dernière bague au fond** (flèche verte sur la photo) : vous pouvez la récupérer et couper l'arc qui dépasse (flèche bleue) à l'aide d'une pince à couper le métal ou d'un coupe-ongles, juste en arrière de la dernière bague encore collée au fond comme l'indique la flèche rouge sur cette photo :



La découpe doit être réalisée **la plus proche de cette dernière bague collée au fond**, afin que l'arc ne dépasse pas trop et ne vienne pas blesser la joue.

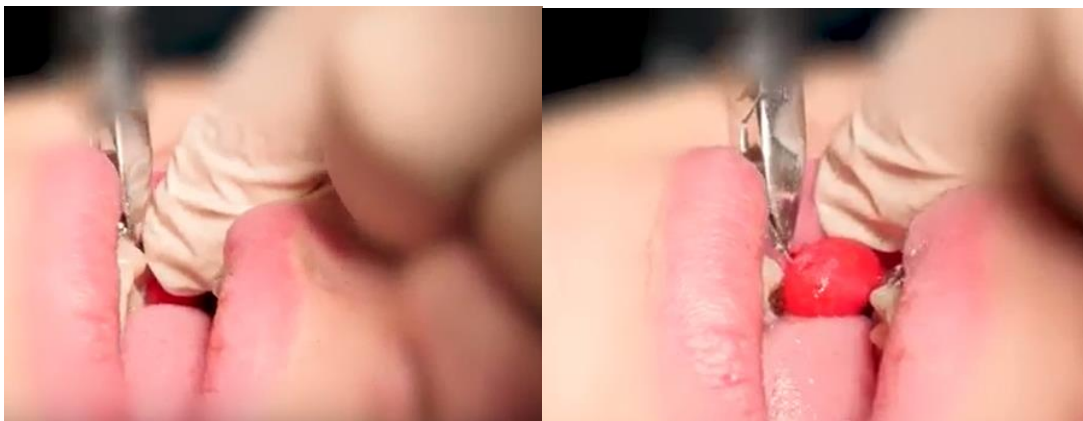
Les outils dont vous aurez besoin : une pince à couper les ongles, une pince à épiler, de la cire alimentaire (qui entoure certains fromages) ou de la cire orthodontique (vous trouverez cette cire dans le Kit d'hygiène que l'on vous a donné lors de la pose de l'appareil, mais également en pharmacie) :



Avant la découpe, vous allez englober la bague du fond qui est décollée dans une boule de cire :



Avec la pince à ongles, vous coupez le fil, tout en tenant la boule de cire (dans laquelle sont enchâssés la bague décollée et le fil qui dépasse). La découpe doit être réalisée **la plus proche de cette dernière bague collée au fond**, afin que l'arc ne dépasse pas trop et ne vienne pas blesser la joue :



Vous récupérez donc le fil et la bague décollée enchâssés dans la boule de cire, que vous pouvez ensuite jeter :



S'il s'agit d'une **bague intermédiaire** (entre 2 autres bagues) : ne pas y toucher, il n'y a pas de risque à la laisser en place.

En cas d'irritations (joue ou lèvre) causée par le frottement de la bague décollée, il suffit d'englober cette bague dans une boule de **cire orthodontique**, afin de former une sorte de bouchon protecteur. Vous trouverez cette cire orthodontique dans le Kit d'hygiène que l'on vous a donné lors de la pose de l'appareil, mais également en pharmacie (où vous pourrez aussi trouver un gel cicatrisant à appliquer sur la muqueuse irritée) :



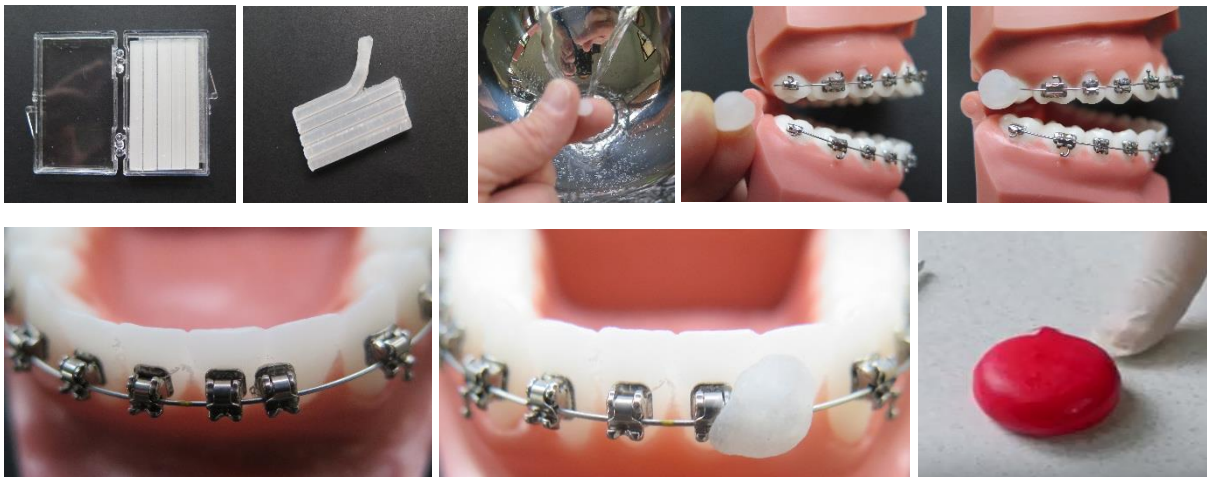
Si rien ne blesse, attendre votre prochain rendez-vous, car il n'y a pas de risque.

L'appareil vous cause une irritation ?

En cas d'irritations (joue ou lèvre) causée par le frottement des appareils, il suffit d'appliquer de la **cire orthodontique** sur le matériel qui accroche (bague, ou « fil »=arc qui dépasse), afin de former une sorte de bouchon protecteur. Vous trouverez cette cire orthodontique dans le Kit d'hygiène que l'on vous a donné lors de la pose de l'appareil, mais également en pharmacie, où vous pourrez aussi trouver un gel cicatrisant à appliquer sur la muqueuse irritée). **Cela permet d'attendre votre prochain rendez-vous au cabinet.**

A noter : pour que la cire tienne, il faut **bien la chauffer** sous l'eau chaude ou entre les doigts avant de l'appliquer sur ce qui accroche. Vous pouvez également appliquer **une cire alimentaire (comme la cire d'emballage de certains fromages...)**.

Trouvez en photos la procédure :



N'oubliez pas !

Avant tout geste engendrant un contact avec la salive (bouche), et donc avec l'appareil du patient,

mais également après avoir réalisé ce geste :

vous devez vous laver les mains avec du savon ou une solution hydro-alcoolique.

La friction hydro-alcoolique Comment ?

Utiliser la friction hydro-alcoolique pour l'hygiène des mains !
Laver vos mains au savon et à l'eau lorsqu'elles sont visiblement souillées.

3 Durée de la procédure : 20-30 secondes

